

Washing Machine
Lave-linge
Wasmachine
Waschmaschine

WMD 26125 T
WMD 26145 T

BEKO

1 Waarschuwingen

Algemene veiligheid

- Plaats uw machine nooit op een vloer die met tapijt is bedekt. Een gebrek aan luchtstroom van onder de machine kan anders de elektrische onderdelen doen oververhitten. Dit kan problemen veroorzaken met uw wasmachine.
- Indien de stroomkabel of de stekker beschadigd is moet u een erkende service bellen voor herstelling.
- Plaats de afvoerslang stevig in de afvoerbehuizing om waterlekken te voorkomen en om de machine water te laten toevoeren en afvoeren. Het is zeer belangrijk dat de watertoevoer en de afvoerslangen niet gevouwen, platgedrukt of gebroken zijn wanneer het apparaat op zijn plaats wordt geduwd na installatie of reiniging.
- Uw wasmachine is ontworpen om te blijven werken in het geval van een stroomonderbreking. Uw machine zal het programma niet hernemen wanneer de stroom weer wordt ingeschakeld. Druk gedurende 3 seconden op de knop "Starten/Pauze/Annuleren" om het programma te annuleren (Zie, Een programma annuleren).
- Er kan zich wat water in de machine bevinden wanneer u deze ontvangt. Dit is afkomstig van het kwaliteitscontroleproces en is normaal. Het is niet schadelijk voor uw machine.
- Sommige problemen die u ondervindt, worden mogelijk veroorzaakt door de infrastructuur. Druk gedurende 3 seconden op de knop "Starten/Pauze/Annuleren" om het programma ingesteld in uw machine te annuleren voor u een erkend servicebedrijf contacteert.

Eerste gebruik

- Voer uw eerste wasproces uit zonder de machine te laden en met een wasmiddel met het programma "Katoen 90°C".
- Zorg ervoor dat de koudwater- en warmwaterverbindingen juist zijn uitgevoerd bij de installatie van de machine.
- Indien de stroomzekering of stroombreker minder dan 16 ampères is, laat een erkende elektricien een zekering of stroombreker van 16 ampère installeren.
- Bij gebruik met of zonder een transformator, zorg ervoor dat de installatie van de aardleiding door een erkende elektricien wordt uitgevoerd. Ons bedrijf zal niet aansprakelijk zijn voor schade die optreedt bij gebruik van de machine zonder aardgeleiding.
- Houd het verpakkingsmateriaal buiten het bereik van kinderen of gooi het weg

volgens de afvalrichtlijnen.

Bedoeld gebruik

- Dit product is ontworpen voor huishoudelijk gebruik.
- Het apparaat mag enkel worden gebruikt om textiel dat hiervoor gemarkeerd is te wassen en te spoelen.

Veiligheidsvoorschriften

- Dit apparaat moet worden aangesloten op een geaard stopcontact beschermd door een zekering van voldoende capaciteit.
- De toevoer- en afvoerslangen moeten altijd stevig bevestigd zijn en onbeschadigd blijven.
- Bevestig de afvoerslang aan een wasbak of badkuip voor u de machine start. Er bestaat kans op brandwonden omwille van de hete wastemperaturen.
- Open nooit de vuldeur of verwijder nooit de filter als er nog water in de trommel staat.
- Verwijder de stekker uit het stopcontact wanneer de machine niet in gebruik is.
- Was het toestel nooit met een waterslang! U kunt een elektrische schok krijgen!
- Raak de stekker nooit aan met natte handen. Gebruik de machine niet indien het netsnoer of de stekker beschadigd is.
- Voor defecten die niet kunnen worden opgelost door informatie in de gebruikershandleiding:
- Schakel de machine uit, verwijder de stekker uit het stopcontact, draai de waterkraan dicht en neem contact op met een erkend servicebedrijf. U kunt meer informatie krijgen in uw plaatselijk recyclagecentrum om te weten hoe de machine weg te gooien.

Indien er kinderen in huis zijn...

- Houd de kinderen van de machine weg tijdens zijn werking. Laat hen niet met de machine spelen.
- Sluit de vuldeur wanneer u de ruimte verlaat waar de machine zich bevindt.

2 Installatie

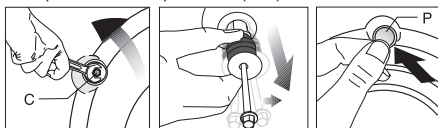
Verpakkingsversteving verwijderen

Kantel de machine om de verpakkingsversteving te verwijderen. Verwijder de verpakkingsversteving door aan het lint te trekken.

De transportvergrendelingen openen

⚠ De transportbeveiligingsbouten moeten worden verwijderd voor de machine in werking wordt gesteld. Anders zal de machine beschadigd worden!

1. Maak de bouten los met behulp van een moersleutel tot ze vrij kunnen draaien "C"
2. Verwijder de transportbeveiligingsbouten door ze zachtjes te draaien.
3. Plaats de dopjes (meegeleverd in de zak met de gebruikershandleiding) in de gaten op het achterpaneel. ("P")



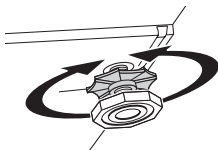
ⓘ Bewaar de transportbeveiligingsbouten op een veilige plaats om ze opnieuw te kunnen gebruiken voor een toekomstig transport.

ⓘ Verplaats het toestel nooit zonder de transportbeveiligingsbouten goed op hun plaats te hebben bevestigd.

Poten afstellen

⚠ Gebruik geen gereedschappen om de contraoeren los te draaien. Anders kunnen deze worden beschadigd.

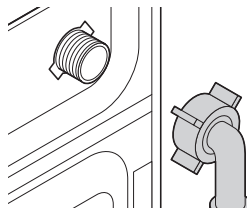
1. Draai de contraoeren op de pootjes met de hand los.
2. Verstel ze tot de machine waterpas en stevig staat.
3. Belangrijk: Draai alle contraoeren terug stevig vast.



De watertoevoer aansluiten

Belangrijk:

- De watertoevoerdruk die vereist is om de machine te laten werken is 1-10 bar (0,1 – 1 MPa).
- Sluit de speciale slangen geleverd bij de machine aan op de waterinlaatkleppen op de machine.
- Ten einde waterlekken te vermijden die zouden kunnen optreden aan de aansluitpunten, zijn er rubberen dichtingen (4 dichtingen voor de modellen met dubbele watertoevoer en 2 dichtingen



voor andere modellen) op de slangen geplaatst. Deze dichtingen moeten worden gebruikt aan het kraanuiteinde en aan het machine-uiteinde van de slangen. Het platte uiteinde van de slang voorzien van een filter moet worden aangesloten aan de kraan en het ellebooguiteinde moet worden aangesloten op de machine. Draai de moeren van de slang stevig met de hand dicht, gebruik nooit moersleutels om de moeren dicht te draaien.

- Modellen met enkele watertoevoer, mogen niet worden aangesloten op de warmwaterkraan.

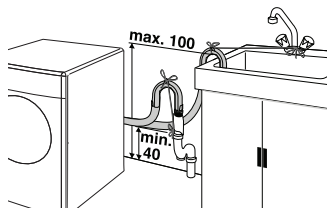
Wanneer het toestel terug op zijn plaats wordt gezet na onderhoud of reiniging, moet ervoor gezorgd worden dat de slangen niet gevouwen, plat gedrukt of geblokkeerd worden.

De afvoer aansluiten

De waterafvoerslang kan over de rand van een wasbak of badkuip worden bevestigd. De afvoerslang moet stevig in de afvoer geplaatst worden zodat deze niet uit zijn behuizing springt.

Belangrijk:

- Het einde van de afvoerslang moet rechtstreeks worden verbonden op de afvalwaterafvoer of op de wasbak.
- De slang moet worden bevestigd op een hoogte van minstens 40 cm en hoogstens 100 cm.



- In het geval de slang omhoog gebracht wordt nadat ze op grondniveau of dichtbij de grond lag (minder dan 40 cm boven de grond), kan de waterafvoer moeilijker worden en het wasgoed nat uit de machine komen.
- De slang mag niet meer dan 15 cm in de afvoer worden geduwd. Indien deze te lang is, kunt u die verkorten.
- De maximumlengte van de gecombineerde slangen mag niet langer

zijn dan 3,2 m.

Elektrische verbinding

Sluit de machine aan op een geaard stopcontact beschermd door een zekering van voldoende capaciteit.

Belangrijk:

- De aansluiting moet voldoen aan de nationale reglementering.
- De spanning en de toegestane zekeringsbescherming zijn gespecificeerd in het deel "Technische specificaties".
- De aangegeven spanning moet gelijk zijn aan uw netspanning.
- Er mogen geen aansluitingen worden gemaakt via verlengdraden of multistekkers.

⚠ Een beschadigd netsnoer moet worden vervangen door een erkende elektricien.

⚠ Het apparaat mag niet worden gebruikt tenzij het gerepareerd is. U kunt een elektrische schok krijgen!

- Was broeken en fijne kleding binnenste buiten.

Correcte laadcapaciteit

i Volg de informatie in de Programmaselectietabel. De wasresultaten zullen verminderen wanneer de machine te zwaar geladen is.

Vuldeur

De deuren vergrendelen tijdens de werking en het symbool Vergrendelde deur brandt. De deur kan enkel worden geopend wanneer het symbool verdwijnt.

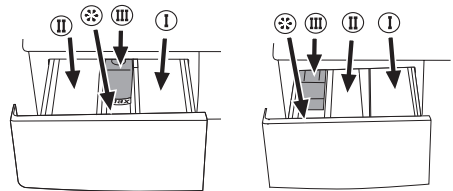
Wasmiddelen en wasverzachters

Wasmiddellade

De wasmiddellade bestaat uit drie vakken.

De wasmiddellade bestaat in twee types afhankelijk van uw wasmachinemodel.

- (I) voor voorwas
 - (II) voor hoofdwash
 - (III) sifon
- (☼) voor wasverzachter



3 Initiële voorbereidingen voor het wassen

De kleding op het wassen voorbereiden

Wasgoed met metalen stukken zoals beha's, gespen en metalen knopen zullen de machine beschadigen. Verwijder deze metalen stukken of plaats de items in een kledingzak, kussensloop of iets gelijkaardigs.

- Sorteert het wasgoed volgens het type weefsel, kleur, mate van bevulling en toegestane watertemperatuur. Volg altijd het advies op de labels van de kleding.
- Plaats kleine stukken zoals kindersokken en nylonkousen enz. in een waszak, kussensloop of iets dergelijks. Dit zorgt ervoor dat u niets kwijtgeraakt.
- Was machinewasbare of handwasbare producten enkel met het juiste programma.
- Was geen kleuren en witgoed samen. Nieuwe, donker gekleurde katoenen stukken geven heel wat kleur af. Was ze afzonderlijk.
- Gebruik enkel verfstoffen en antikalkproducten die geschikt zijn voor de wasautomaat. Volg altijd de instructies op de verpakking.

Wasmiddel, wasverzachter en andere reinigingsmiddelen

Voeg wasmiddel en verzachter toe voor het opstarten van het programma.

Open nooit de wasmiddellade terwijl het wasprogramma bezig is.

Bij gebruik van een programma zonder voorwas, mag geen wasmiddel in het voorwasvak worden geplaatst. (Vak I).

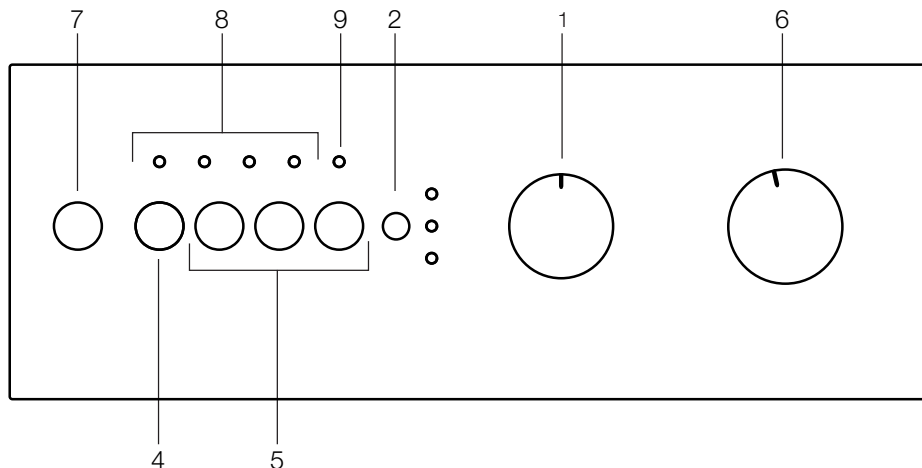
Hoeveelheid wasmiddel

De te gebruiken hoeveelheid wasmiddel hangt af van de hoeveelheid wasgoed, de mate van bevulling en de waterhardheid.

- Gebruik niet meer dan de hoeveelheid aanbevolen op de verpakking om problemen te vermijden van buitensporig schuim, slecht spoelen, financiële besparingen en tenslotte milieubescherming.
- Overschrijd nooit de niveaumarkering (> max <) anders wordt de verzachter verspild zonder dat deze wordt gebruikt.
- Gebruik geen vloeibaar wasmiddel indien u de functie startuutstel wilt gebruiken.

4 Een programma selecteren en uw machine bedienen

Bedieningspaneel



- 1 - Aanpassingsknop voor centrifugeersnelheid *
- 2 - Knop voor startuitstel *
- 3 - Temperatuurinstellingsknop*
- 4 - Starten/Pauze/Annuleren-knop
- 5 - Hulpfunctieknoppen
- 6 - Programmaselectieknop

- 7 - Aan/Uit-knop
- 8 - Programmaverloopindicator *
- 9 - Kinderslotindicator *

* Afhankelijk van uw machinemodel

De machine inschakelen

U kunt de machine klaarmaken om het programma te selecteren door op de knop "Aan/Uit" te drukken. Wanneer de aan/uit-knop is ingedrukt, brandt het lampje "Klaar" om aan te geven dat de deur niet gesloten is. Druk opnieuw op de aan/uit-knop om de machine uit te schakelen.

Programmaselectie

Selecteer het juiste programma uit de programmatafel en de bijpassende wastemperatuur afhankelijk van het type, de hoeveelheid en de mate van vervuiling van het wasgoed. Selecteer het gewenste programma met de programmaselectieknop.

- ❗ Elk van deze programma's bestaat uit een volledig wasprogramma, inbegrepen wassen, spoelen en indien vereist, centrifugeercycli.

60°C	Normaal bevuild, kleurvast gekleurd linnengoed, katoen of synthetische kleding en licht bevuild wit linnengoed
40°C-30°C-Koud	Gemengde kleding inbegrepen synthetisch en wol evenals fijne was.

- ❗ De programma's zijn beperkt tot de hoogste centrifugeersnelheid die geschikt is voor dat bepaalde type kleding.

Hoofdprogramma's

Afhankelijk van het type textiel, zijn de volgende hoofdprogramma's beschikbaar:

• Katoen

U kunt uw duurzame kleding met dit programma wassen. Uw wasgoed zal met krachtige wasbewegingen worden gewassen tijdens een langere wascyclus.

• Synthetisch

U kunt uw minder duurzame kleding met dit programma wassen. Er worden lichtere wasbewegingen en een kortere wascyclus gebruikt dan bij het programma voor katoen. Het is aanbevolen voor uw synthetische

90°C	Normaal bevuild, witte katoen en linnengoed.
------	--

kleding (zoals hemden, bloezen, gemengde synthetische/katoenen kledingstukken, enz.). Voor gordijnen en glasgordijnen, wordt het programma "Synthetisch 40" met voorwas en antikreukfuncties aanbevolen.

• **Wol**

U kunt uw machinewasbare wollen kleding met behulp van dit programma wassen. Was door de juiste temperatuur te selecteren volgens de labels van uw kleding. Het is aanbevolen om de juiste wolwasmiddelen te gebruiken.

Extra programma's

Voor speciale gevallen zijn er ook extra programma's beschikbaar:

I De extra programma's kunnen verschillen afhankelijk van uw machinemodel.

• **Baby Care**

Er wordt een betere hygiëne geleverd door een langere opwarmingsperiode en een extra spoelcyclus. Deze is aanbevolen voor babykleding en kleding gedragen door allergische mensen.

• **Delicaat**

U kunt uw fijne kleding met dit programma wassen. Het gebruikt meer gevoelige wasbewegingen en gebruikt geen tussentijdse centrifugeerfasen zoals het "Synthetisch" programma.

• **Handwas**

U kunt uw wol/fijne was met het label "niet machinewasbaar" waarvoor handwas aanbevolen is, met dit programma wassen. Het wast het wasgoed met zeer zachte wasbewegingen zonder uw kleding te beschadigen.

• **Mini 30**

Dit programma wordt gebruikt om snel (30 minuten) een kleine hoeveelheid licht bevuild katoenen wasgoed te wassen.

• **Mix 40**

U kunt dit programma gebruiken om katoen en synthetisch samen te wassen zonder ze te hoeven sorteren.

• **Intensief**

U kunt uw duurzame kleding en zwaar bevuilde kleding met dit programma wassen. Dit programma wast gedurende een langere tijd en er wordt een extra spoelcyclus uitgevoerd vergeleken met het katoenprogramma. U kunt het gebruiken voor zwaar bevuilde kleding die u zachtjes wilt spoelen.

Speciale programma's

Voor specifieke toepassingen kunt u één van de volgende programma's selecteren:

• **Spoelen**

Dit programma wordt gebruikt wanneer u afzonderlijk wilt spoelen of stijven.

• **Centrifugeren**

Dit programma centrifugeert met het maximum aantal toeren in de standaard instelling.

I U moet een lagere centrifugeersnelheid gebruiken voor fijne was.

• **Afvoeren**

Dit programma wordt gebruikt om het water af te voeren van de kleding die in de machine in het water geweeke werd.

Selectie centrifugeersnelheid

U kunt uw kleding laten centrifugeren tegen de maximum tpm selectie op uw machine via de selectieknop in modellen die een selectieknop voor het aantal tpm hebben. Ten einde uw kleding te beschermen, zal uw machine niet centrifugeren met meer dan 800 tpm voor synthetische programma's en 600 tpm voor wolprogramma's. Indien u bovendien de centrifugeercyclus wilt overslaan en uw kleding wilt verwijderen, draai de tpm selectieknop op de positie "niet centrifugeren".

In machines die niet zijn uitgerust met een selectieknop voor de centrifugeersnelheid, zal de machine centrifugeren aan het maximum aantal tpm in de standaard instelling van het geselecteerde programma.

Programmaselectie en verbruikstabel

FL											
Programma		Max. Lading (kg)	Programmaduur (~min)	Waterverbruik (l)	Energieverbruik (kWh)	Express Wassen	Extra Spoelen	Anti-kreuk	Spoelstop	Centrifugeren reductie	Niet Centrifugeren
Katoen	90	6	130	54	1.70	•	•	•	•	•	•
Katoen	60**	6	140	49	1.14	•	•	•	•	•	•
Katoen	40	6	125	49	0.65	•	•	•	•	•	•
Intensief	60	6	160	85	1.35		•		•	•	•
Baby Care	65	6	170	65	1.18		*		•	•	•
Synthetisch	60	3	110	55	0.85	•	•	•	•	•	•
Synthetisch	40	3	90	55	0.50	•	•	•	•	•	•
Mix 40	40	3.5	95	50	0.44	•	•	•	•	•	•
Delicaat	40	2	70	57	0.39		•	•	•	•	•
Wol	40	1.5	55	50	0.26		•		•	•	•
Handwas	30	1	40	35	0.15					•	•
Mini 30	30	2.5	30	49	0.16					•	•

• : Selecteerbaar

* : Automatisch geselecteerd, niet annuleerbaar.

** : Energielabelprogramma (EN 60456)

Het water en stroomverbruik en de programmaduur kunnen verschillen van de waarden in de tabel, afhankelijk van de waterdruk, waterhardheid en watertemperatuur, omgevingstemperatuur, type en hoeveelheid wasgoed, selectie van hulpfuncties, en schommelingen in de netspanning.

i De hulpfuncties in de tabel kunnen verschillen afhankelijk van het model van uw machine.

Hulpfuncties

Hulpfunctieselectieknoppen

Selecteer de vereiste hulpfuncties voor u het programma start.

i De hulpfunctieknoppen kunnen verschillen afhankelijk van het model van uw machine.

Selectie van hulpfunctie

Indien een hulpfunctie wordt gekozen die niet geselecteerd zou moeten worden samen met een eerder geselecteerde functie, wordt de eerst geselecteerde functie geannuleerd en zal de laatste hulpfunctieselectie actief blijven.

Een hulpfunctie die niet compatibel is met het programma, kan niet worden geselecteerd. (Zie, "Programmaselectietabel")

• Voorwas

Een voorwas is enkel nuttig bij zeer vuil wasgoed. Zonder voorwas bespaart u energie, water, wasmiddel en tijd. Een voorwas zonder wasmiddel is aanbevolen voor glasgordijnen en gordijnen.

• Express Wassen

Deze functie kan worden gebruikt voor programma's voor katoen en synthetische stoffen. Ze vermindert de wastijd voor licht bevuild wasgoed en ook het aantal spoelcycli. Verkort de programmatijd met ongeveer 45 minuten.

• Extra Spoelen

Met deze functie kunt u het aantal huidige spoelstappen verhogen. Het risico voor een gevoelige huid van resten van wasmiddel op de kleding wordt zo verminderd.

• Anti-kreuk

Deze functie reduceert de trommelbeweging en beperkt de centrifugeersnelheid om kreuken te voorkomen. Daarnaast wordt het wassen uitgevoerd bij een hoger waterniveau.

i Gebruik deze functie voor delicaat wasgoed dat gemakkelijk kreukt.

i Telkens wanneer u deze hulpfunctie selecteert, laadt u de machine met de helft van de maximale hoeveelheid wasgoed die aangegeven staat in de programmatabel.

• Spoelstop

Indien u de kleding niet onmiddellijk wilt verwijderen na het programma voor katoen, synthetisch, wol en fijne was, kunt u de kleding in het laatste spoelwater laten liggen door de spoelstopknop in te drukken om te verhinderen dat uw kledingstukken zouden kreuken. U kunt centrifugeren door te drukken op de knop "Starten/Pauze/Annuleren" na dit proces.

• Niet Centrifugeren

U kunt dit programma gebruiken indien u uw kleding niet wilt centrifugeren aan het einde van de programma's voor katoen, synthetisch, wol of fijne was.

• Centrifugeren reductie

U kunt de snelheidsreductieknop gebruiken telkens wanneer u uw kleding wilt centrifugeren onder de maximum centrifugeersnelheid. Wanneer de snelheidsreductieknop is ingedrukt, zal de centrifugeersnelheid het minimum tpm bedragen weergegeven op het paneel.

Startuitlet

Indien u uw kleding op een later tijdstip wilt wassen in machines voorzien van een startuitlet, kunt u de programmastart met behulp van de functie startuitlet, uitstellen met 3 uur, 6 uur of 9 uur.

Wanneer de startuitlet knop eenmaal is ingedrukt, wordt een uitstel van 3 uur geselecteerd. Wanneer dezelfde knop opnieuw wordt ingedrukt, 6 uur en wanneer deze nogmaals wordt ingedrukt, wordt een startuitlet met 9 uur geselecteerd. Indien de startuitlet knop dan nogmaals wordt ingedrukt, wordt de startuitlet functie geannuleerd. De startuitlet functie begint af te tellen nadat de gewenste startuitlet is ingesteld en op de knop "Start/Pauze/Annuleren" is gedrukt.

i Tijdens de startuitletperiode kan meer was worden geladen.

Wijzigen en annuleren van de startuitlet.

Druk op de knop "Starten/Pauze/Annuleren" om de machine over te schakelen op de pauze stand. Druk op de knop "Starten/Pauze/Annuleren" om het programma te starten na het maken van een nieuwe startuitletselectie.

Het programma starten

Druk op de knop "Start/Pauze/Annuleren" om het programma te starten. De knop "Starten/Pauze/Annuleren" zal beginnen te branden om aan te geven dat het programma gestart is. De deur is gesloten en het lampje "Klaar" verdwijnt.

Programmaverloop

Het verloop van een werkend programma wordt weergegeven via de programmaverloopindicator. Aan het begin van elke programmastap, zal het relevante indicatorlampje branden en het lampje van de voltooide stap uitgaan.

i Indien de machine niet centrifugeert, kan het programma in de modus spoelstop zijn of kan het automatische centrifugeer correctiesysteem geactiveerd zijn omwille van een buitensporige onevenwichtige verdeling van het wasgoed in de machine.

Het programma wijzigen nadat het programma gestart is

U kunt deze functie gebruiken nadat uw machine gestart is met het wassen van verschillende textielgroepen in dezelfde batch kleding bij hogere of lagere temperaturen. U moet het lopende programma annuleren ten einde het

wasprogramma te wijzigen.

Houd bijvoorbeeld de knop "Starten/Pauze/Annuleren" gedurende 3 seconden ingedrukt om het programma "Katoen 40" te selecteren in plaats van het programma "Katoen 60". Selecteer het programma "Katoen 40". Start the program.

Het programma op de stand-by-modus zetten

Druk snel op de knop "Starten/Pauze/Annuleren" om uw machine over te schakelen op de stand-by-modus. Hulpprogramma's kunnen worden geannuleerd of geselecteerd overeenkomstig de stap waar het programma zich bevindt. De deur kan worden geopend indien het waterniveau dit toelaat. Het wasgoed kan worden toegevoegd/verwijderd door de deur te openen.

Kinderslot

Deze functie voorkomt dat kinderen met de machine spelen. In dit geval zijn alle knoppen inactief, behalve de knop Aan/Uit. Via de Aan/Uit-knop kunt u terwijl het kinderslot ingeschakeld is het programma van de machine stoppen of hervatten.

Het kinderslot wordt ingeschakeld door de 1ste en 2de hulpfunctieknop gedurende 3 sec. in te drukken. Het lampje van de 1ste hulpfunctie zal continue knipperen. Om het kinderslot te deactiveren, druk dezelfde knoppen gedurende 3 seconden in.

Het programma eindigen via annulering

Om het geselecteerde programma te annuleren, druk gedurende ongeveer 3 seconden op de knop "Starten/Pauze/Annuleren". U kunt een nieuw programma selecteren en starten wanneer het lampje "Klaar" brandt.

Het lampje "Centrifugerend" brandt indien het annuleringsproces in het midden van het programma wordt geactiveerd en de machine kan ofwel al het water afpompen of maximum 3 maal water binnennemen om de kleding af te koelen en het afpompproces te voltooien.

Het programma dat eerst geselecteerd is, zal blijven lopen zelfs indien de positie van de programmaselectieknop gewijzigd is. Een nieuw programma kan worden geselecteerd of gestart nadat een programma geannuleerd is ten einde het wasprogramma te wijzigen.

Programma-einde

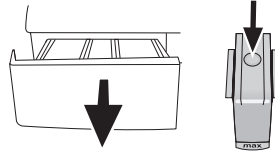
Het lampje "Klaar" op de programmaverloopindicator gaat branden wanneer het programma beëindigd is. De deur kan worden geopend en de machine is klaar voor een tweede cyclus. Druk op de aan/uit-knop om de machine uit te schakelen.

5 Onderhoud en reiniging

Wasmiddellade

Verwijder alle wasmiddelrestanten in de lade. Ga als volgt tewerk:

1. Druk op het gemarkeerde punt van de sifon in het wasverzachterbakje en trek naar u toe tot de lade verwijderd is uit de machine.

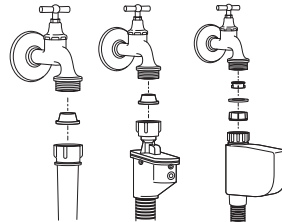


1. Als meer dan een normale hoeveelheid water en wasverzachtermengsel zicht begint te verzamelen in het wasverzachtervak, moet de sifon worden gereinigd.
2. Was de wasmiddellade en de sifon met voldoende lauw water in een wasbak.
3. Plaats de lade terug in zijn behuizing na het reinigen. Controleer of de sifon in zijn originele locatie zit.

Watertoevoerfilters

Er bevindt zich een filter aan het uiteinde van elke waterinlaatklep aan de achterkant van de machine en ook aan het einde van elke watertoevoerslang waar deze aangesloten zijn op de kraan. Die filters voorkomen dat vreemde substanties en vuil in het water in de machine terecht komen. De filters moeten worden gereinigd als ze vuil worden.

- Sluit de kranen.



- Verwijder de moeren van de watertoevoerslangen om de oppervlakken van de filters op de waterinlaatkleppen te reinigen met een geschikte borstel.
- Als de filters heel vuil zijn, kunt u ze met een buigtang verwijderen om ze te reinigen.
- Verwijder de filters op de platte uiteinden van de watertoevoerslangen met de pakkingen en reinig ze zorgvuldig onder stromend water.
- Plaats de pakkingen en filters zorgvuldig terug op hun plaatsen en draai de moeren met de hand dicht.

Resterend water wegpompen en de pompfilter reinigen

Uw product is uitgerust met een filtersysteem dat zorgt voor een afvoer van zuiverder water die de levensduur van de pomp verlengt door te verhinderen dat solide items zoals knopen, munten en weefselvezels de pomppropeller verstopten tijdens het afvoeren van het water.

- Indien uw machine het water niet kan wegpompen, kan de pompfilter verstopt geraken. Mogelijk moet u deze elke 2 jaar reinigen of wanneer deze verstopt is. Het water moet weggepompt zijn om de pompfilter te reinigen.

Bovendien moet het water volledig weggepompt worden in de volgende gevallen:

- voor het transporteren van de machine (bijv. bij een verhuis)
- wanneer er een gevaar op vorst is

Ten einde de vuile filter te reinigen en het water weg te pompen;

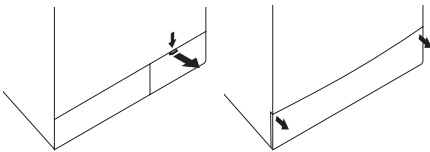
1 - Verwijder de stekker uit het stopcontact.

⚠ Er kan water van 90°C in de machine zijn. Daarom mag de filter enkel gereinigd worden nadat het water afgekoeld is om het gevaar van brandwonden te vermijden.

2 – Open het filterdeksel. Het filterdeksel kan bestaan uit één of twee stukken afhankelijk van uw machinemodel.

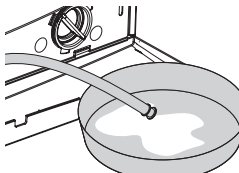
Indien het bestaat uit twee stukken, druk het lipje op het filterdeksel naar beneden en trek het stuk eruit naar u toe.

Indien het bestaat uit één stuk, houd vast aan beide kanten en open door het eruit te trekken.



3 – Bij sommige modellen wordt een noodafvoerslang geleverd. Bij andere modellen wordt dit item niet geleverd.

Indien uw product geleverd wordt met een noodafvoerslang, doe het volgende zoals getoond in de onderstaande afbeelding:

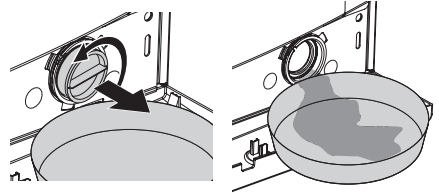


- Trek de pompafvoerslang uit zijn behuizing.
- Plaats een grote container aan het uiteinde van de slang. Voer het water

af in de container door de plug aan het einde van de slang te verwijderen. Indien de hoeveelheid af te voeren water groter is dan het volume van de container, plaats de plug terug, giet het water uit de container en herneem het afvoerproces.

- Nadat het afvoerproces voltooid is, plaats de plug terug aan het uiteinde van de slang en plaats deze terug op zijn plaats.

Indien uw product niet geleverd wordt met een noodafvoerslang, doe het volgende zoals getoond in de onderstaande afbeelding:



- Plaats een grote container voor de filter om het water op te vangen dat uit de filter zal stromen.
- Draai de pompfilter los (tegenwijzerzin) tot het water eruit begint te lopen. Leid het lopende water in de container die u voor de filter hebt gezet. U kunt een doekje gebruiken om het gemorste water te absorberen.
- Wanneer er geen water meer loopt, draai de pompfilter volledig los en verwijder.
- Reinig alle resten in de filter evenals vezels, indien aanwezig, rond het propellergebied.
- Als uw product een watersproef functie heeft, plaats de filter in zijn behuizing in de pomp. Forceer de filter nooit wanneer u deze terug in zijn behuizing plaatst. Plaats de filter volledig in zijn behuizing, anders kan er water uit het filterdeksel lekken.

4 – Sluit het filterdeksel.

Sluit het tweedelige filterdeksel van uw product door op het lipje te drukken.

Sluit het eendelige filterdeksel van uw product door de lipjes aan de onderkant in hun posities te plaatsen en het bovenste gedeelte ervan te duwen.

6 Voorstellen voor het oplossen van problemen

Probleem	Oorzaak	Verklaring / Suggestie
Programma kan niet worden gestart of geselecteerd	Machine is mogelijk overgeschakeld op zelfbeschermingsmodus omwille van een infrastructuurprobleem (zoals lijnspanning, waterdruk, enz.)	Druk gedurende 3 seconden op de Starten/Pauze/Annuleren-knop om uw machine te resetten. (Zie, Een programma annuleren)
Er komt water vanuit de onderkant van de machine.	Mogelijk zijn er problemen met slangen of de pompfilter.	Zorg ervoor dat de dichtingen van de watertoevoerslangen stevig bevestigd zijn. Bevestig de afvoerslang stevig op de kraan. Zorg ervoor dat de pompfilter volledig gesloten is.
De machine is gestopt kort nadat het programma werd gestart.	De machine kan tijdelijk stoppen omwille van een lage spanning.	De machine zal opnieuw beginnen te werken wanneer de spanning terug op het normale niveau is.
De machine centrifugeert continu. De resterende tijd telt niet af.	Het wasgoed is niet evenwichtig verdeeld in de machine.	Het automatische centrifugeercorrectiesysteem werd mogelijk geactiveerd omwille van een onevenwichtige verdeling van het wasgoed in de trommel. Het wasgoed in de trommel is mogelijk gebundeld (gebundeld wasgoed in een zak). Het wasgoed moet herverdeeld en opnieuw gecentrifugeerd worden. Er wordt geen centrifugeerfase uitgevoerd wanneer het wasgoed niet evenwichtig verdeeld is in de trommel om schade aan de machine en zijn omgeving te vermijden.
De machine wast continu. De resterende tijd telt niet af.	In het geval van een gepauzeerde aftelling wanneer water wordt toegevoerd: De timer zal niet aftellen tot de machine met de correcte hoeveelheid water is gevuld.	De machine zal wachten tot er voldoende water is om slechte wasresultaten te vermijden omwille van een gebrek aan water. De timer begint dan af te tellen.
	In het geval van een gepauzeerde aftelling in de opwarmingsstap: De tijd wordt niet afgeteld tot de geselecteerde temperatuur voor het programma bereikt is.	
	In het geval van een gepauzeerde aftelling in de centrifugeerstap: Het wasgoed is niet evenwichtig verdeeld in de machine.	Het automatische centrifugeercorrectiesysteem werd mogelijk geactiveerd omwille van een onevenwichtige verdeling van het wasgoed in de trommel. Het wasgoed in de trommel is mogelijk gebundeld (gebundeld wasgoed in een zak). Het wasgoed moet herverdeeld en opnieuw gecentrifugeerd worden. Er wordt geen centrifugeerfase uitgevoerd wanneer het wasgoed niet evenwichtig verdeeld is in de trommel om schade aan de machine en zijn omgeving te vermijden.

7 Specificaties

	WMD 26125 T	WMD 26145 T
Maximale hoeveelheid droog wasgoed (kg)	6	6
Hoogte (cm)	84	84
Breedte (cm)	60	60
Diepte (cm)	50	50
Netto gewicht (kg)	65	68
Elektrische voeding (V/Hz.)	230 V / 50Hz	230 V / 50Hz
Totale stroom (A)	10	10
Totaal vermogen (W)	2200	2200
Centrifugeersnelheid (rpm max.)	1200	1400

De specificaties van dit apparaat kunnen wijzigen zonder kennisgeving om de kwaliteit van het product te verbeteren. De figuren in deze handleiding zijn schematisch en komen mogelijk niet exact met uw product overeen.

De waarden vermeld op de machinelabels of in de bijgeleverde documentatie zijn verkregen in het laboratorium in overeenkomst met de relevante standaarden. Afhankelijk van de werkings- en milieuvorwaarden van het apparaat, kunnen de waarden variëren.



Dit apparaat draagt het symbool voor gescheiden inzameling van afgedankte elektrische en elektronische apparatuur. Het valt hierdoor onder de bepalingen van richtlijn 2002/96/EG die voorschrijft dat het gerecycled dan wel ontmanteld moet worden teneinde het milieu te sparen. U kunt u voor nadere inlichtingen wenden tot uw gemeente.

Elektronische producten die niet gescheiden worden ingezameld vormen een potentieel gevaar voor het milieu en de volksgezondheid wegens de gevaarlijke stoffen die deze apparatuur bevat.